

Wijkgericht werken^{1©}

Een andere kijk op de lokale economie

Wijkgericht werken¹©
een andere kijk
op de
lokale
economie

Uitgave: mei 2014

Copyright © en uitgave: Sardius Consultancy

Omslagontwerp: © Tobik

Niets uit deze uitgave mag worden veeleenvoudigd en/of openbaar gemaakt worden door middel van druk, fotokopie, microfilm, geluidsband, internet of op welke wijze dan ook zonder voorafgaande schriftelijke toestemming van de auteur. All rights reserved.

Dit programma is met zorg samengesteld en zal zich, mede op basis van uw reacties, blijven ontwikkelen. Voor suggesties over het verbeteren van dit programma kunt u reageren naar: info@sardius.nl.



Inhoudsopgave

Introductie: Hoe werkt onze economie?	7
Inleiding.....	9
Analyse van de wijkeconomie	11
Wijkgericht werken ^{1©}	13
De Social Coin 	16
Visie op de lokale economie.....	19
Wat kunnen wij zelf doen?	21
Wat kan een burger doen?	23
Wat kunnen maatschappelijke instanties doen?..	26
Wat kan de overheid doen?.....	27
Wat kunnen bedrijven doen?	32
Voorbeelden.....	36
De aanpak	43
Tot slot.....	46

Introductie: Hoe werkt onze economie?

Wij leven in een maatschappij waarin werk centraal staat. Wie veel werkt en produceert staat hoog in aanzien, wie niet werkt staat achteraan.

Werken is vaak gezond, want zo ontwikkelen wij ons. Ervaring maakt ons beter en dat is zowel goed voor ons zelfbeeld als voor onze economische waarde.

Om aan het werk te komen en blijven is het ruilen en delen van onze economische en sociale waarden een vereiste. Door de groei van de wereldbevolking wordt dit maatschappelijk steeds complexer, maar ook noodzakelijker.

De economie is het ‘voertuig’ dat grondstoffen, arbeid en productiemiddelen tot producten integreert. Zo lang de onderlinge handel van deze producten circuleert en zoveel mogelijk mensen deelnemen, floreert de economie. Naarmate meer mensen buitengesloten raken van dit economische proces, stukt de economie meer.

Inleiding

Dit boekje is geschreven voor bestuurders bij overheid, bedrijfsleven en belangenorganisaties. Wij hopen u met deze informatie te stimuleren om de invloed die u heeft op de lokale economie nog effectiever aan te wenden.

Werk is het belangrijkste thema van dit moment. Als u bijvoorbeeld als gemeentebestuurder, mede door de ideeën uit dit boekje, over vier jaar actief kunt laten zien dat u herkenbaar randvoorwaarden gecreëerd heeft om meer banen te scheppen, en als u als ondernemer deze banen structureel biedt, haalt u samen een dubbele winst binnen.

De economie is de motor van onze samenleving. De afgelopen eeuwen is het de trend geweest dat de economie zich van lokaal naar globaal heeft ontwikkeld. Vandaag spreken we van een macro-economie, waarmee we de wereldwijde handel en geldstromen bedoelen, en een micro-economie, waarmee we de lokale handel en geldstromen aanduiden.

Lokale bestuurders en ondernemers hebben vooral invloed op de micro-economie. Zij

zorgen ervoor dat de lokale handel en werkgelegenheid wordt gerealiseerd en/of gefaciliteerd.

Een gebied waar een eigen micro economie floreert kan worden benoemd als wijk, buurt, dorp of kern. Voor de eenvoud spreken wij in dit verband over ‘de wijk.’

Analyse van de wijkeconomie

Wereldwijd is al enige tijd sprake van een economische crisis, in Nederland neemt de werkloosheid nog steeds toe. Bezuinigingen, automatisering en globalisering van de productie versterken deze trend. Gevolg is een afname van de welvaart en het handelsverkeer, op wijkniveau wordt dit o.a. zichtbaar doordat huizen lang te koop staan.

Ten gevolge van de crisis wordt ook door de overheid zwaar bezuinigd. Veel zorgtaken worden, met kortingen, overgedragen aan gemeenten. Gevolg is dat mensen in de wijken, vrijwillig, meer hulp via hun eigen netwerk moeten gaan regelen. Opgeroepen wordt om meer te participeren, maar hoe motiveren wij iedereen om mee te doen?

Als wij ervaren dat ons werk zin heeft en daarvoor een passende beloning ontvangen, dragen wij ons steentje graag bij. Maar bij een tekort aan werk en financiën wordt meer creativiteit van ons gevraagd om toch mee te doen.

Het op wijkniveau analyseren en samenbrengen van vraag naar en aanbod naar werk

kan helpen. Ook het ‘out of the box’ denken over beloningen kan extra stimulansen bieden.

Een Nederlandse wijk kenmerkt zich door haar diversiteit aan bewoners(groepen) en activiteiten. Als iedereen deelneemt gaan groepen goed samen, maar als een of meerdere groepen in de wijk zich buitengesloten gaan voelen, ontstaan spanningen en verhardende standpunten zich. Daar waar geen uitzicht op werk is, wordt dit proces extra versterkt.

In sommige wijken ligt het economisch ingrijpen door overheid en bedrijfsleven daarom voor de hand. Als de werkgelegenheid in en om de wijk toeneemt, zullen meer mensen participeren en zal de kans op o.a. stigmatisering en criminaliteit afnemen.

Ook in de beste wijken van ons land is het aan te raden om de wijk economie te stimuleren, doordat de overheid zich terugtrekt naar haar kerntaken, zullen bewoners(groepen) en bedrijven met name de zorg- en beheertaken in de wijk meer samen ter hand moeten gaan nemen.

Wijkgericht werken^{1©}

Als bijdrage aan de actuele discussie om meer mensen aan het werk te helpen is het concept Wijkgericht werken^{1©} bedacht.

Wijkgericht werken met een ¹ staat voor:

1. Eenvoud van prioriteit, werk.
2. Eenvoud van participatie, iedereen in de wijk verenigd zich rondom werk.
3. Eenvoud van aanpak, de burger/klant écht centraal.
4. Eenvoud van beloning, het werk dat in de wijk nodig is wordt beloond.

Eenvoud van prioriteit, werk.

Ieder individu heeft behoefte aan werk. Door deze behoefte te erkennen en centraal te stellen, ontstaat een gemeenschappelijke noemer. Ons werk stelt ons in staat om samen te werken, in actie te komen en ‘handel’ met elkaar te drijven.

Eenvoud van participatie, iedereen in de wijk verenigd zich rondom werk.

Als overheid, bedrijfsleven en bewonersgroepen zich op wijkniveau verenigen wordt

één platform gecreëerd waar initiatieven voor werkgelegenheid kunnen worden besproken, gecreëerd en gefaciliteerd.

Eenvoud van aanpak, de burger/klant centraal.


Door de burger of klant écht centraal te stellen kiezen wij ervoor om geïntegreerd, meetbaar efficiënt en effectief, voor de klant(groep) samen te werken. Als we op wijkniveau vraag en aanbod van werk per klant(groep) bundelen, kan het aanbod van overheid, bedrijfsleven en andere groepen hier eenvoudig op worden afgestemd.

Eenvoud van beloning, al het noodzakelijke werk wordt beloond.

Zonder beloning doen wij mensen niets. Als maatschappij bepalen wij welk werk beloond én bestraft wordt. Als de beloning met geld schaars wordt, en dit werk toch nodig blijft, zullen we op zoek moeten naar andere beloningsvormen die ook kunnen werken.

Als alternatieve beloningsvorm introduceren wij daarom het begrip economie met een extra economische waardebeplating.

De eerste waarde is het werkresultaat dat uitgedrukt wordt in onze munt, de euro €.

De tweede waarde is het resultaat van alle werk waarvan wij maatschappelijk vinden dat het wel waardevol is, maar wat (nog) niet wordt uitgedrukt in €. Om deze waarde toch meetbaar te maken wordt hiervoor een fictieve munt de ‘Social Coin ’ geïntroduceerd.

De Social Coin

De definitie van een social coin is:

Een munteenheid voor producten en diensten met een maatschappelijke waarde die (nog) niet economisch bepaald is.

Voorbeelden van producten en diensten met een maatschappelijke waarde zijn te vinden in wat nu vrijwilligerswerk is, het volgen van een opleiding, het doen van verenigingswerk etc. De overheid en het bedrijfsleven kunnen ervoor kiezen om (een deel) van de beloning voor dit werk uit te gaan betalen in lokale social coins.

Op wijkniveau zijn er, nationaal en internationaal, al meerdere initiatieven die een eigen wijkmunt introduceren waarmee dit soort werk ‘betaald’ wordt.¹

Daartegenover kunnen partijen in de wijk afspraken maken over wat de social coin waard is. Voorbeelden hiervan zijn:

1. De gemeente kan de hoogte van uit-

¹ Zie bijvoorbeeld ‘de Zuiderling’ in Rotterdam; ‘de Torekes’ in Gent; de ‘Brixton pound’ in Londen en de ‘Ithaka ours’ in New York.

- keringen afhankelijk stellen van hoeveel social coins iemand verdiend heeft.
2. Lokale bedrijven kunnen, om klanten te werven en als reclame, kortingen of boodschappen leveren voor social coins.
 3. Verenigingen kunnen het lidmaatschap (deels) in social coins berekenen.
 4. Burgers kunnen onderling afspreken om producten en diensten met social coins te betalen.

Op gemeenteniveau kunnen afspraken gemaakt worden over het invoeren van een social coin. Zo zou de Haagse sociale munt 'de Ooievaar' genoemd kunnen worden en deze kan economisch vergelijkbaar zijn met 'het Amsterdammertje.' Onderlinge samenwerking tussen wijken wordt hierdoor ook gestimuleerd.

De social coin kan fysiek als munt of briefgeld geïntroduceerd worden. Ook een elektronisch systeem, als een lokaal soort air miles of bitcoin, is denkbaar. Producten en diensten die economisch nog niet rendabel zijn kunnen hiermee van de grond komen, ontwikkeld worden en een werkelijke economische waarde in € ontwikkelen. Naarmate de wijk economie groeit, zal de reguliere economische markt deze dienstverlening geleidelijk overnemen.

Visie op de lokale economie

De via de social coin verbrede visie op de lokale economie biedt vele mogelijkheden, maar ook zonder is al veel mogelijk. U kunt met uw lokale economische visie al veel doen door publiek en privaat meer samenwerkingsafspraken te maken. Gerichte stimuleringsmaatregelen van de overheid kunnen de handel door de ondernemers in de wijk een boost geven.

Het uitwisselen van visies tussen ondernemers en bestuurders bij de overheid, intern en onderling, zal hierbij helpen. Een aanzet voor een dergelijk lokaal gesprek kunnen de volgende stellingen zijn:

Stelling 1: Geld moet rollen.

Volgens deze stellingname is liggend geld waardeloos omdat het zijn ruilfunctie verloren heeft. Hoe meer geld ongebruikt vastligt, hoe zwaarder de economie draait, terwijl ze op termijn zelfs vast kan lopen. Gekeken moet worden naar beleidsmaatregelen die het geld binnen de lokale economie laten circuleren.

Stelling 2: Productie levert waarde op.

Iedereen die iets produceert, of het nu een product of dienst is, levert de maatschappij waarde op. De klant(groep) bepaalt de waarde van deze productiviteit. Economische waarde drukken wij uit in geld. Maatschappelijke waarde verdient een eigen normatieve eenheid.

Stelling 3: De wijk is een micro economie waar ik invloed op heb.

Een wijk of een dorp is een gebied met een eigen identiteit, dynamiek en economie. Wanneer de woon/werkbalans in een wijk in evenwicht is, is er sprake van een gezonde wijk. Effectieve economische maatregelen stimuleren het koopgedrag én de maatschappelijke betrokkenheid in de wijk.

Stelling 4: Publiek Private Samenwerking zal de economie in de wijk versterken.

Overheid, belangengroepen en ondernemers kunnen door samen te werken effectievere maatregelen nemen die werk in en om de wijk creëren. Door de afspraken contractueel vast te leggen wordt dit effect nog meer versterkt.

Wat kunnen wij zelf doen?

Er vanuit gaande dat wij met elkaar invloed uitoefenen op het succes of falen van onze lokale economie, gaan wij nu in op wat betrokken partijen kunnen doen.

Om te beginnen zijn er vier maatschappelijke ‘hoofdrollen’ in de wijk:

1. De individuele burger.
2. Groeperingen, zoals (belangen)-verenigingen en instellingen.
3. De overheid.
4. Het bedrijfsleven.

Ieder van deze vier hoofdrolspelers heeft een eigen verantwoordelijkheid en taak en is, afhankelijk van hoe je kijkt, ‘uitgedaagd’ of ‘veroordeeld’ tot samenwerking met de andere drie.

De burger heeft primair de verantwoordelijkheid voor zichzelf. Afhankelijk van zijn of haar capaciteiten moet initiatief getoond worden om meerwaarde aan de samenleving toe te voegen. Als deze meerwaarde wordt erkend groeit de economie en de welvaart.

Verenigingen, maatschappelijke en religieuze instellingen zorgen voor cohesie tussen groeperingen binnen de wijk. Naarmate groepen in de wijk meer samenwerken worden ook de economische en maatschappelijke banden binnen de wijk sterker.

De overheid zorgt primair voor de spelregels die de economie en het maatschappelijk leven doen functioneren. Door middel van de trias politica wordt een evenwichtige samenleving nagestreefd die de noodzakelijke stabiliteit geeft om de economie en maatschappij te laten floreren.

Het bedrijfsleven zorgt primair voor het drijven van de handel. Goede bedrijven in het economische systeem zullen steeds op zoek zijn naar het nog meer stimuleren van deze handel.

Als lezer van dit boekje zult u waarschijnlijk twee of meer van deze rollen invullen. Naarmate we meer rollen vervullen, hebben we meer invloed op onze economie en welvaart.

Per ‘hoofdrol’ worden een aantal suggesties gedaan die uw lokale economie succesvoller kunnen maken.

Wat kan een burger doen?

Als iemand zich bewust is van de verantwoordelijkheid voor zijn eigen leven, en deze dus niet bij de overheid, instanties of het bedrijfsleven neerlegt, zal hij of zij initiatief tonen om zelf iets van het leven te maken.

Kanttekening hierbij is wel dat dit geldt voor mensen die geestelijk en lichamelijk gezond genoeg zijn om productief te zijn. Toch zal ieder mens in staat zijn om zich minimaal op één van de volgende vier hoofdthema's te ontwikkelen.

1. Persoonlijke ontwikkeling.

Hiermee wordt bedoeld dat ieder mens met de talenten die hij of zij heeft zich kan ontwikkelen. Afhankelijk van de stimulans die o.a. het eigen netwerk, de overheid en het bedrijfsleven geven, wordt deze ontwikkeling bevorderd of afgeremd. Persoonlijke ontwikkeling is noodzakelijk om een bijdrage te kunnen leveren aan een waardevollere (lokale) economie.

2. **Persoonlijk netwerk.**

Hierbij wordt vaak aan familie gedacht, maar dit netwerk kan bijvoorbeeld ook uit goede vrienden, buren, verenigingen, de kerk of de moskee bestaan. Kenmerk van het persoonlijke netwerk is dat er een sterke onderlinge vertrouwensbasis is waar iedereen die onderdeel van het netwerk uitmaakt op kan bouwen. Door gebruik te maken van een sterk netwerk zal er een onderlinge 'handel' ontstaan waarbij zowel materieel als immaterieel in elkaars behoeften wordt voorzien. Het materiële deel versterkt de economie.

3. **Economisch werk**

Afhankelijk van het niveau van persoonlijke ontwikkeling en de kracht van het netwerk kan iemand zich op de arbeidsmarkt profileren. Door te werken wordt economische meerwaarde gecreëerd, de maatschappelijke meerwaarde is hierbij secundair. Het werken levert een financiële beloning op die ervoor zorgt dat de economie kan blijven draaien. Door dit werk neemt de persoonlijke welvaart toe.

4. **Maatschappelijk werk**

De eerste drie ontwikkelterreinen hebben vooral te maken met ons persoonlijk welzijn. Met maatschappelijk werk dragen we iets bij aan het welzijn van de maatschappij. In dit werk is maatschappelijke meerwaarde primair, eventuele economische meerwaarde is secundair. Omdat dit werk ook uit ideëel oogpunt kan gebeuren staat hier niet de financiële beloning centraal, maar de innerlijke waarde die deze persoonlijke inzet ons oplevert. Door dit werk kan de persoonlijke en maatschappelijke welvaart toenemen.

Wat kunnen maatschappelijke instanties doen?

Een samenleving bestaat uit een veelheid van groeperingen die variëren van sport, tot cultuur, tot levensovertuigingen. Wanneer deze instanties de onderlinge band tussen mensen versterken én dit op een vreedzame wijze doen, versterken ze onze economische bedrijvigheid en maatschappelijke rijkdom.

Op wijkniveau ontstaan groepen van mensen die elkaar willen ontmoeten. Mensen die zich op enigerlei wijze verwant aan elkaar voelen, bijvoorbeeld door economische status of etnische afkomst, verenigen zich vaak op wijkniveau. Een vereniging kan ook tot een bepaalde vorm van bedrijvigheid leiden, bijvoorbeeld in de kinderopvang.

Voor overheid en bedrijfsleven zijn verenigingen en instanties hét aanspreekpunt om groepen van mensen te bereiken. Als deze instanties zich openstellen om met andere partijen in overleg te gaan en te participeren in de bedrijvigheid van de wijk, helpen ze bij het vormen van draagvlak en het actief vertalen van maatregelen die de werkgelegenheid bevorderen.

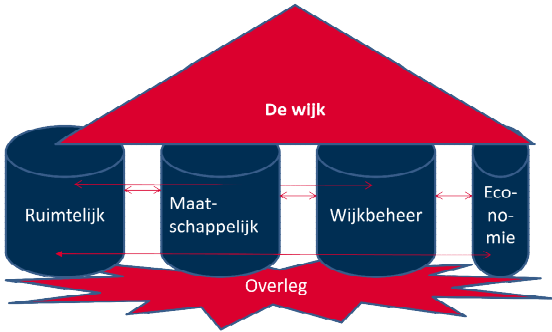
Wat kan de overheid doen?

De recente gemeenteraadsverkiezingen hebben uitgewezen dat een belangrijk deel van de kiezers de landelijke en plaatselijke politiek te ver van de burger af vinden staan. Schaalvergroting van gemeenten die door de toenemende decentralisatie van overheidstaken noodzakelijk is, creëert automatisch wel een grotere afstand tot de burger. Daarbij is het landelijk beleid dat iedereen mee doet, ofwel ‘participeert.’ Wie dat bepaalt zal ook voorop moeten lopen.

Door als gemeentebestuur actiever in de wijken te gaan participeren kan de ervaren kloof eenvoudig overbrugd worden en kunnen de zaken die op wijkniveau spelen gedecentraliseerd door de wijk worden afgehandeld, afhankelijk natuurlijk van het mandaat dat de gemeenteraad daartoe stelt.

Kerntaak van de overheid blijft om de regels voor de burgers en bedrijven op meerdere abstractieniveaus te bepalen en te bewaken. Om hierover nu niet te veel uit te wijden wordt hier gefocust op de rol die de overheid op wijkniveau heeft.

Beleidsbepaling gemeente op wijkniveau nu:



Toelichting: Vaak kent de gemeente een differentiatie tussen deze vier hoofdbeleids-terreinen. Drie ervan zijn sterk ontwikkeld, de vierde is vaak minder ontwikkeld omdat het lokale economische beleid vrijwel geheel afhankelijk wordt gezien van het bovenlokale economische beleid.

Op het punt van lokale economie kan de overheid echter nog winst halen, dit is uitgebeeld in de volgende figuur:



Toelichting:


1. Door het vergroten van de aandacht voor de regels en randvoorwaarden binnen de lokale economie wordt de nadruk binnen de wijk gelegd op het stimuleren van werk. Dit kan zowel economisch als maatschappelijk werk zijn.
2. Het overleg tussen de diverse beleids-terreinen, wat nu vaak nog vrijblijvend is, kan worden gestabiliseerd door als overheid, bedrijfsleven en andere instellingen op wijkniveau Publiek – Private Samenwerkingsafspraken te maken en te organiseren. Bij het maken van deze afspraken staat het stimuleren van de lokale economie centraal.

Initiatieven die de overheid kan nemen om de lokale economie te bevorderen zijn bijvoorbeeld:

1. Zelf genereren van werk in de wijk:
 - Opnemen van verplichte inzet wijkbewoners bij gemeentelijke aanbesteding.
 - Opzet van ambachtelijk en high-tech werk in de wijk, samen met de opleidingen.
 - Wijkcentrum inrichten als lokale publiek-private marktplaats, het kloppend 'hart' van de wijk.
 - Opzetten van lokale economie+ (zie hierna).

2. Werkverbanden tussen economisch sterke en zwakke wijken:
 - Marktplaatsen van wijkcentra intensief laten samenwerken.
 - Adoptieconvenant tussen economisch sterke en zwakke wijk.
 - Stimuleringsmaatregelen Economische en Maatschappelijke samenwerking.
 - Ruimtelijke ordeningsmaatregelen.

3. Opzetten van een lokale economie+:
 - Publiek - private afspraken over (alternatieve) beloningen c.q. besparingen voor participanten in de wijk.
 - Marketing van lokale kennis en producten.

- Overheidsgeld (van aanbesteding tot uitkeringen) gebruiken om lokaal te investeren en het rendement ervan zichtbaar maken.
 - Introduceren social coin =  als lokaal betaalmiddel voor maatschappelijke (wijk)diensten.
4. Integreren beleidsuitvoering en partijbelangen:
- Integraal meten beleidseffecten per wijk.
 - Contractvorming van overheid met marktpartijen verbreden door de vier pijlers te koppelen.
 - Kerntaken overheid en markt in PPS verband verdelen.
 - Genereren van werk als resultaatsverplichting van de PPS centraal stellen.

Wat kunnen bedrijven doen?

‘Kan niet bestaat niet.’

Is een motto dat veel ondernemers zal aanspreken. Bedrijven zijn de motor van de economie en zij zorgen er door hun handel voor dat het geld blijft rollen.

Het belangrijkste doel van bedrijven is om meer klanten te werven en te houden die hun producten of diensten afnemen.

Bedrijven handelen met iedereen of het nu individuele burgers, doelgroepen, de overheid of collega bedrijven zijn. Uitdaging voor het bedrijfsleven is om de ‘marktplaats’ zo groot mogelijk te houden én zo snel mogelijk te handelen.

Omdat we ons in dit boekje beperken tot de wijkeconomie komen nu maatregelen die bedrijven op wijkniveau kunnen nemen aan de orde:

- Meer klantenbinding vanuit de wijk door:
 - a. Authentiek te zijn (trouw aan merk).
 - b. Kwaliteit te bieden.
 - c. Makkelijk verkrijgbaar te zijn.

d. Concurrerend te zijn.

Daar waar het een wereldwijde trend is om de productiekosten, door automatisering en loonmatiging, te drukken (punt d), is er bij een groeiende klantgroep de behoefte om de waarde van punt a t/m c hoger te achten. Juist op wijkniveau liggen hier kansen.

- Krachten bundelen met partijen in de wijk door:
 - a. Gezamenlijke inkoop als ondernemers van producten en diensten.
 - b. Gezamenlijke PR en acties.
 - c. Relaties te leggen met de overheid.
 - d. Relaties te leggen met groepen in de wijk.

Lokale bedrijven die een sterke relatie met hun klanten in de wijk opbouwen hebben een voorsprong op bedrijven met een bovenlokale identiteit. Sommige bedrijven in oude wijken hebben al vele recessies doorstaan. Marktonderzoek op wijkniveau kan uitwijzen welke lokale bedrijvigheid duurzaam is.

- Samenwerken met opleidingen en lokale groeperingen door:
 - a. Stages en werkervaringsplaatsen te bieden.

- b. Deel te nemen aan innovatieprojecten.
- c. Authentieke lokale en/of ambachtelijke of juist innovatieve high-tech producten op maat te ontwikkelen.
- d. Groepskortingen te bieden.

Voorbeeld 1:

Door samen te werken met scholen, van basisschool tot universiteit, kan lokale kleinschalige bedrijvigheid vernieuwend zijn. Van ambachtelijke tot hi-tech producten liggen, door de dynamiek van een jonge generatie met actuele kennis en lage productiekosten, binnen handbereik.

Voorbeeld 2:

Door samen te werken met de lokale ouderenvereniging of de V.V.E van een seniorenflat kunnen ervaren oud ondernemers bijvoorbeeld worden gekoppeld aan de jonge ondernemers uit voorbeeld 1.

- Deelname aan een PPS van overheid en markt in de wijk:
 - a. Participatie in stimulerende (lokale) overheidsmaatregelen.
 - b. Acties via de PPS kunnen zorgen voor meer klantbinding en minder overheadkosten.

- c. De wijkmarktplaats genereert extra werk en klanten.
- d. Helder aanspreekpunt voor vragen over wet en regelgeving bij de overheid.

Bedrijven van een PPS in een welvarende wijk kunnen daarnaast een convenant sluiten met de PPS uit een achterstandswijk. Hierdoor kan zowel het klantenbestand, als de werkgelegenheid worden vergroot.

Voorbeelden

Om concreet te maken hoe Wijkgericht werken¹© ingevoerd zou kunnen worden volgen nu een paar voorbeelden waarbij de gekozen samenwerkingsvorm steeds intensiever wordt.

Voorbeeld 1: Wijkbeheer.

Analyse: De kosten voor het onderhoud en beheer van de openbare ruimte moeten omlaag. Wegens de landelijke bezuinigingen moet ook in deze budgetten gesneden worden.

Visie: Een minimale kwaliteitsnorm² voor de openbare ruimte wordt door de overheid bepaald. Door in de wijk publiek en privaat samen te werken kan het samenwerkingsverband kiezen voor een betere kwaliteit. Dit kan door extra financiële middelen in te brengen en/of zelfwerkzaamheid te organiseren. Bij zelfwerkzaamheid wordt extra werkgelegenheid in de wijk gecreëerd.

² Zowel qua beeld als constructief, bovengronds en ondergronds.

Aanpak: Contracten die de overheid sluit voor de openbare ruimte in een wijk worden ingericht op de basiskwaliteit. Onderdeel van het contract is dat per wijk een aanvullend contract kan worden afgesloten waar ook het participeren van wijkbewoners onderdeel vanuit kan maken.

Evaluatie: Door de aanpak periodiek te evalueren word bijgestuurd op basis van ervaring van wat werkt.

Voorbeeld 2: Decentralisatie Jeugdzorg

Analyse: De nieuwe Wet op de Jeugdzorg stelt de gemeenten integraal verantwoordelijk. Door een geïntegreerde aanpak van de hulpvaag is tot doel gesteld dat zowel de kwaliteit van de zorg op maat wordt verbeterd, als op de kosten wordt bespaard.

Visie: Een minimale kwaliteitsnorm³ voor de basiszorg aan kinderen wordt door de overheid bepaald. Via het centrum voor Jeugd en Gezin toetst de overheid of in individuele gevallen aan deze norm wordt voldaan. Daar waar niet aan de norm wordt voldaan, wordt

³ Zowel op het gebied van opvoeding, verzorging, onderwijs als veiligheid.

stapsgewijs ingegrepen totdat het kind in het gezin de minimale basiszorg krijgt. De PPS kan in praktische zin de ‘zorg op maat’ in de wijk organiseren. Kinderen blijven hierbij zo lang mogelijk in hun eigen buurt en de impact van maatregelen op hun ontwikkeling wordt tot een minimum beperkt.

Aanpak: Contracten die de overheid sluit met zorgorganisaties leveren een meetbare vorm van basiszorg op. Participatie van gezinnen, scholen, de buurt en andere betrokken instanties in de wijk maken onderdeel uit van de aanpak. Ouders met opvoedingsproblemen:

- volgen een resultaatgericht programma,
- worden -niet vrijblijvend- door professionals en vrijwilligers begeleid,
- of niet leerbaar bevonden tot opvoeden.

Afhankelijk van de situatie wordt de zorg voor een kind door andere verzorgers ondersteund, bij voorkeur in de wijk, gedacht kan worden aan de inzet van crisisgezinnen, tot uitwijkhuizen⁴ en long stay gezinshuizen.

Evaluatie: Gekozen is voor het maken van meetbare afspraken in de Jeugdzorg, dit wordt periodiek ook gekoppeld aan de beloningen en sancties die vooraf door partijen zijn overeen gekomen.

⁴ Voor meer info zie Flexus jeugdzorg.

Voorbeeld 3: Bestrijding werkloosheid in de wijk

Analyse: Wijk A heeft percentueel een werkloosheid van 20%. In de aangrenzende wijk B geldt een percentage van 5%. In wijk B is geanalyseerd dat men de kwaliteit van de openbare ruimte wil verbeteren en meer zorg aan huis voor de ouderen in de wijk wil bieden. Wijk A heeft een ‘jongerenprobleem.’

Visie:

- Door de vraag vanuit wijk B te koppelen aan het aanbod aan werkzoekenden uit wijk A wordt de lokale werkgelegenheid vergroot.
- Door werkzoekenden als groep bij elkaar te brengen worden zij gestimuleerd om samen te werken in hun zoektocht naar werk en elkaar te versterken door gezamenlijke initiatieven te starten.
- Een deel van de werklozen in wijk A bestaat uit jongerengroep die problemen veroorzaakt in de wijken A en B. Gemeentelijk beleid is al om deze jongeren een betere basisopleiding en grotere kans op werk te bieden. Jongerenwerk en het buurtpreventieteam worden ingezet om hier

met de jongeren sluitende afspraken over te maken.

Aanpak:

- Algemeen wordt de meerjarige samenwerkingsafpraak tussen de PPSen van wijk A en wijk B gemaakt dat 100 werkzoekenden uit wijk A werk aangeboden krijgen in wijk B.
- Wekelijks worden in het wijkcentrum van wijk A bijeenkomsten georganiseerd waarbij werkzoekenden uit de wijk samenkomen. Onder leiding van o.a. ondernemers en trainers wordt deze groep gestimuleerd om samen initiatieven te ontplooiën.
- Specifiek voor werkloze jongeren wordt een contract afgesloten dat gekoppeld wordt aan de hoogte van hun uitkering. Naarmate zij aantoonbaar meer in zichzelf investeren zal hun beloning hoger zijn.

Evaluatie: Voor werkzoekenden wordt een aanpak gekozen die vrijwillig maar niet vrijblijvend is, resultaten worden op gezette tijden geëvalueerd en beloond c.q. gesanctioneerd.

Voorbeeld 4: Verbeteren van de wijk-economie.

Analyse: De omzet van ondernemers in de wijk is de afgelopen jaren met 40% gedaald. 30% van de lokale ondernemers is failliet en 25% van de huishoudens heeft een uitkering. Doordat er veel armoede in de wijk is, is het aantal inbraken drie keer zo hoog als in de rest van de stad.

Visie: In de collegeperiode moeten de geanalyseerde percentages met 10% worden teruggebracht. Extra financiële middelen van zowel rijk als andere organisaties moeten worden ingezet om mensen in de wijk duurzaam aan het werk te helpen. Extra overheidsgeld wordt niet ingezet om de ondersteuning van de mensen in de wijk te financieren, maar om de mensen in de wijk zelf uit te betalen voor werkzaamheden en diensten. Om dit te bewerkstelligen wordt dit geld tijdelijk omgewisseld voor een 'wijkmunt' die de lokale economie op gang moet brengen en die door ondernemers uit de wijk via de gemeente kan worden teruggewisseld naar euro's.

Aanpak: Overheid, bedrijfsleven en maatschappelijke organisaties sluiten een vierjarig PPS convenant om de percentages uit de

analyse te halveren. Door het invoeren van een lokale munt worden alle bewoners extra gestimuleerd om te participeren.

Evaluatie: Per kwartaal wordt de wijk-economie gevolgd en worden, mede op grond van initiatieven uit de wijk, aanvullende maatregelen getroffen.

De aanpak

Sardius Consultancy heeft, met RPR projectmanagement als partner, een aanpak ontwikkeld die voor u als lokale overheid en bedrijfsleven interessant kan zijn om in te participeren.

Als indicatie voor de aanpak kunt u aan de volgende fasering denken

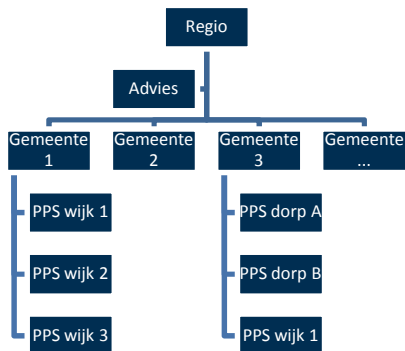
1. Bestuurlijke discussie met lokale ondernemers over speerpunten van lokaal economisch beleid.
2. Maatschappelijke discussie in de wijken over de speerpunten en voorgenomen maatregelen.
3. Kiezen van een of meerdere pilots in de gemeente en uitvoeren van een nulmeting.
4. Aansluiten bij bestaande wijkcentra/verenigingen en opstarten eerste acties.
5. Opschalen naar een verenigingsverband in PPS vorm waarbij overheid, bedrijfsleven en georganiseerde groeperingen in de wijk participeren.

6. Gemandateerde beleidsvorming en uitvoeringsmaatregelen PPS op wijkniveau.
7. Inbedding en jaarlijkse evaluatie conform de reguliere gemeentelijke cyclus.

Punt 1 t/m 6 lenen zich het beste door het vaststellen van een projectmatige aanpak op maat. Bij punt 7 wordt deze aanpak onderdeel van de reguliere bedrijfsvoering.

De bedoeling is dat, wanneer meerdere gemeenten deze aanpak gaan hanteren, er een paraplu van publiek - private wijkverenigingen ontstaat die, door samen te werken, op vele terreinen voordelen kan bieden. Dit kan gaan van gemeenschappelijke inkoop tot het uitwisselen van 'best practices.'

Ook regionaal kan Publiek Private Samenwerking door lokale overheden, koepelorganisaties en het bedrijfsleven worden opgezet. De structuur hiervan kan er als volgt uitzien:



Via deze paraplu kan iedere deelnemende gemeente en wijkstichting in PPS verband zelf bepalen welke producten en diensten op wijkniveau worden afgenomen of voor de markt worden geproduceerd. Omdat ook op regionaal niveau wordt geopereerd geldt daarbij, hoe meer participanten, hoe meer voordelen.

Tot slot

Het zou mooi zijn om de grote waarde van een florerende wijkeconomie, door samenwerking tussen wijken, gecombineerd kan worden met de economische voordelen van schaalvergroting. Daarmee drukken wij de overheidsuitgaven en zorgen er met elkaar worden dat in principe iedereen in de wijk volwaardig kan participeren.

Het succes van de plaatselijke economie groeit als burgers, overheid en bedrijven elkaar meer gaan vertrouwen. Het concreet vastleggen en bewaken van werkafspraken tussen burgers, bedrijven en overheid, inclusief beloningen en sancties als afspraken niet worden nagekomen, zal het vertrouwen in elkaar doen groeien. Gevolg is dat de lokale economie zal blijven groeien.

